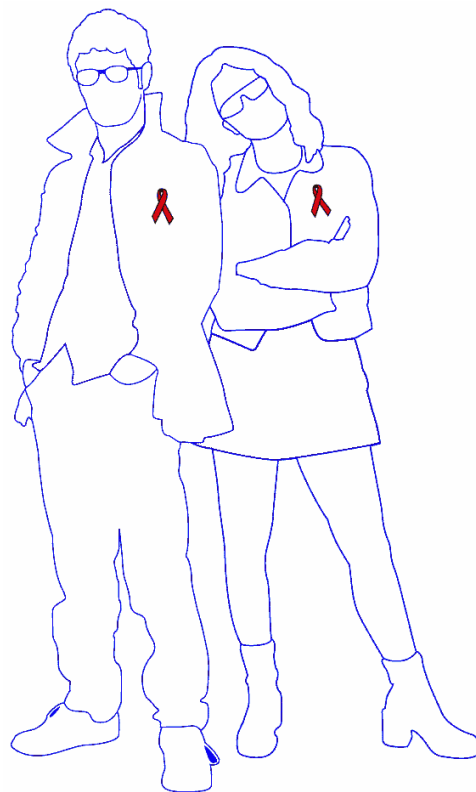




Osservatorio provinciale sull'infezione da HIV

Edizione 2011



Dicembre 2011

Provenienza

Come osservato anche in altri sistemi di sorveglianza HIV, il progressivo aumento di persone immigrate da paesi extracomunitari, molti dei quali ad alta endemia, ha contribuito a modificare le curve epidemiche dell'infezione da HIV sia in Italia che in altri paesi della Comunità Europea. Si può notare, infatti, dalle tabelle 20 e 21 e dalla figura 18, come nel corso degli anni vi sia stato un progressivo aumento del numero di notifiche nelle persone straniere e una riduzione nei cittadini italiani. Analizzando il trend delle notifiche, si osserva una riduzione dei tassi grezzi tra gli stranieri, in parte dovuta all'aumento della popolazione residente straniera (figura 19).

Un corretto confronto tra le incidenze tra italiani e stranieri deve tener conto della differente composizione per età di queste due popolazioni. Ciò può essere fatto utilizzando i tassi standardizzati, che mostrano come la forbice tra le incidenze tra italiani e stranieri si sta riducendo. Come mostrato in figura 20 il rapporto standardizzati di incidenza (SIR) ha subito una riduzione per entrambi i sessi: si è passati dal 4,6 per gli uomini e 25,1 per le donne nel triennio 2003-05 a, rispettivamente, 4,1 e 9,8 nel triennio 2008-10.

Nonostante le oscillazioni osservate negli ultimi anni, gli stranieri rappresentano quasi il 38% delle notifiche nell'ultimo quinquennio.

Tabella 20 - Notifiche di infezione da HIV in residenti in provincia di Modena per nazione di nascita – Anni 1985-2010

| | 1985 | 1986 | 1987 | 1988 | 1989 | 1990 | 1991 | 1992 | 1993 | 1994 | 1995 | 1996 | 1997 | 1998 | 1999 | 2000 | 2001 | 2002 | 2003 | 2004 | 2005 | 2006 | 2007 | 2008 | 2009 | 2010 | Totale |
|---------------|------------|------------|------------|------------|------------|-----------|-----------|-----------|-----------|-----------|-----------|-----------|-----------|-----------|-----------|-----------|-----------|-----------|-----------|-----------|-----------|-----------|-----------|-----------|-----------|-----------|--------------|
| Italiani | 171 | 128 | 167 | 105 | 116 | 83 | 83 | 83 | 71 | 59 | 54 | 57 | 56 | 43 | 44 | 38 | 34 | 37 | 42 | 38 | 28 | 44 | 34 | 37 | 36 | 30 | 1.718 |
| Stranieri | 6 | 2 | 5 | 4 | 5 | 6 | 8 | 4 | 5 | 5 | 8 | 13 | 21 | 17 | 20 | 15 | 20 | 20 | 19 | 26 | 28 | 20 | 21 | 17 | 25 | 29 | 369 |
| Totale | 177 | 130 | 172 | 109 | 121 | 89 | 91 | 87 | 76 | 64 | 62 | 70 | 77 | 60 | 64 | 53 | 54 | 57 | 61 | 64 | 56 | 64 | 55 | 54 | 61 | 59 | 2.087 |

Tabella 21 - Percentuale di notifiche di infezione da HIV in residenti in provincia di Modena per nazione di nascita Anni 1985-2010

| | 1985 | 1986 | 1987 | 1988 | 1989 | 1990 | 1991 | 1992 | 1993 | 1994 | 1995 | 1996 | 1997 | 1998 | 1999 | 2000 | 2001 | 2002 | 2003 | 2004 | 2005 | 2006 | 2007 | 2008 | 2009 | 2010 | Totale |
|---------------|------------|------------|------------|------------|------------|------------|------------|------------|------------|------------|------------|------------|------------|------------|------------|------------|------------|------------|------------|------------|------------|------------|------------|------------|------------|------------|------------|
| Italiani | 96,6 | 98,5 | 97,1 | 96,3 | 95,9 | 93,3 | 91,2 | 95,4 | 93,4 | 92,2 | 87,1 | 81,4 | 72,7 | 71,7 | 68,8 | 71,7 | 63,0 | 64,9 | 68,9 | 59,4 | 50,0 | 68,8 | 61,8 | 68,5 | 59,0 | 50,8 | 50,8 |
| Stranieri | 3,4 | 1,5 | 2,9 | 3,7 | 4,1 | 6,7 | 8,8 | 4,6 | 6,6 | 7,8 | 12,9 | 18,6 | 27,3 | 28,3 | 31,3 | 28,3 | 37,0 | 35,1 | 31,1 | 40,6 | 50,0 | 31,3 | 38,2 | 31,5 | 41,0 | 49,2 | 49,2 |
| Totale | 100 | 100 | 100 | 100 | 100 | 100 | 100 | 100 | 100 | 100 | 100 | 100 | 100 | 100 | 100 | 100 | 100 | 100 | 100 | 100 | 100 | 100 | 100 | 100 | 100 | 100 | 100 |

Figura 18 - Notifiche di infezione da HIV in residenti in provincia di Modena per nazione di nascita – Anni 1985-2010

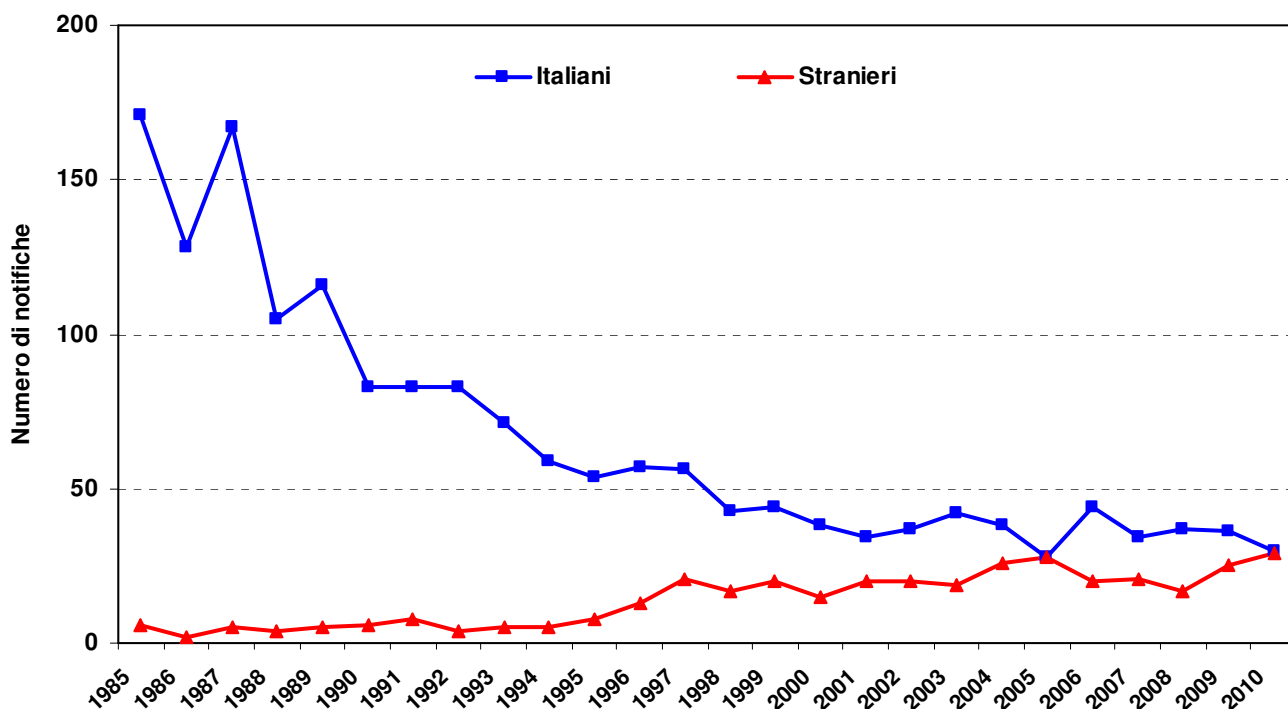


Figura 19 – Tassi grezzi di incidenza (per 100.000 abitanti) di notifiche di infezione da HIV nei residenti italiani e stranieri in provincia di Modena – Anni 2003-2010

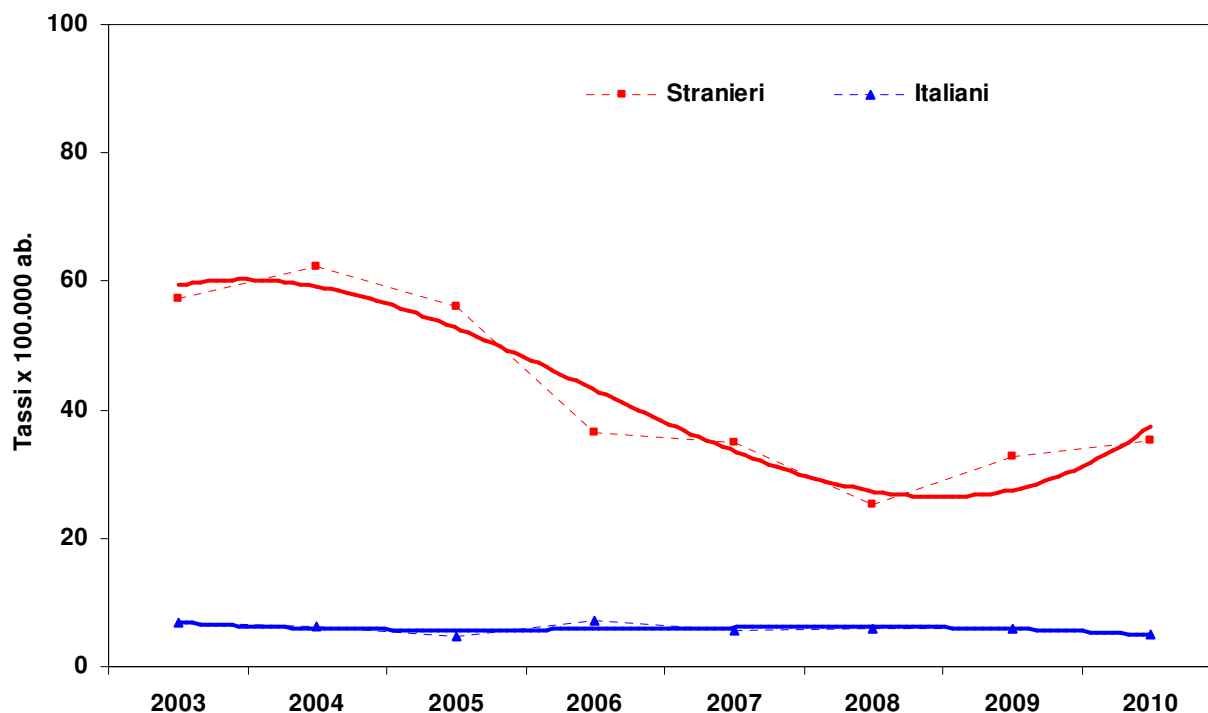
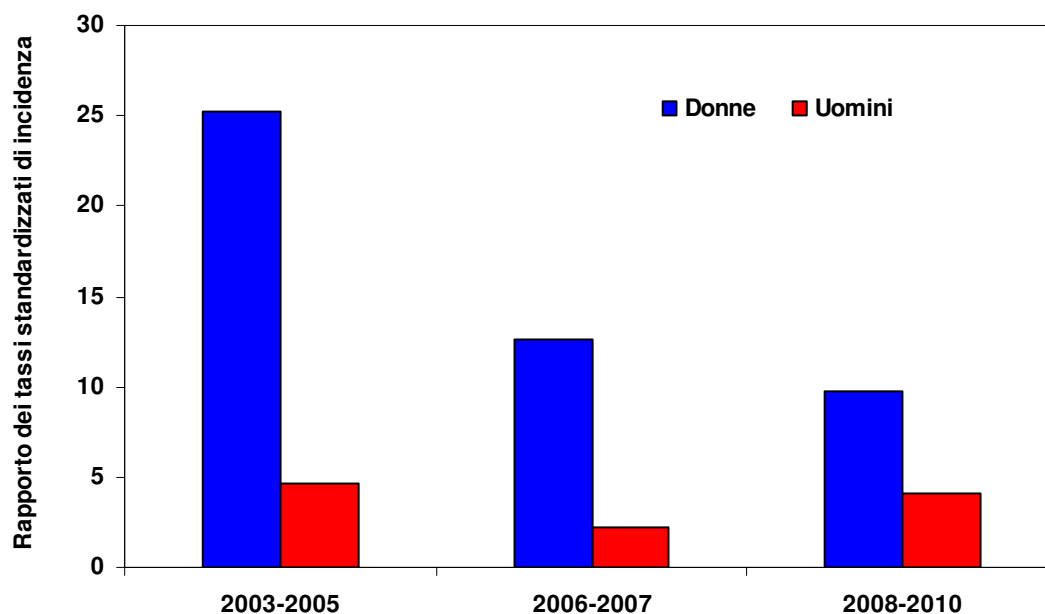


Figura 20 – Rapporti standardizzati di incidenza (SIR) tra stranieri e italiani delle notifiche di infezione da HIV – Anni 2003-2005, 2006-2007 e 2008-2010



Negli stranieri, si osserva un numero di notifiche maggiore per il sesso femminile: nell'ultimo triennio 2008-10 il 52% ha interessato le donne (tabella 22). Osservando la distribuzione degli stranieri per fasce

di età, si evidenzia una progressiva riduzione di casi nei giovani a fronte di un aumento della fascia 30-49 anni, a partire dal triennio 1999-2001, con percentuali rispettivamente del 25% e del 66% nell'ultimo triennio (tabella 23 e figura 21).

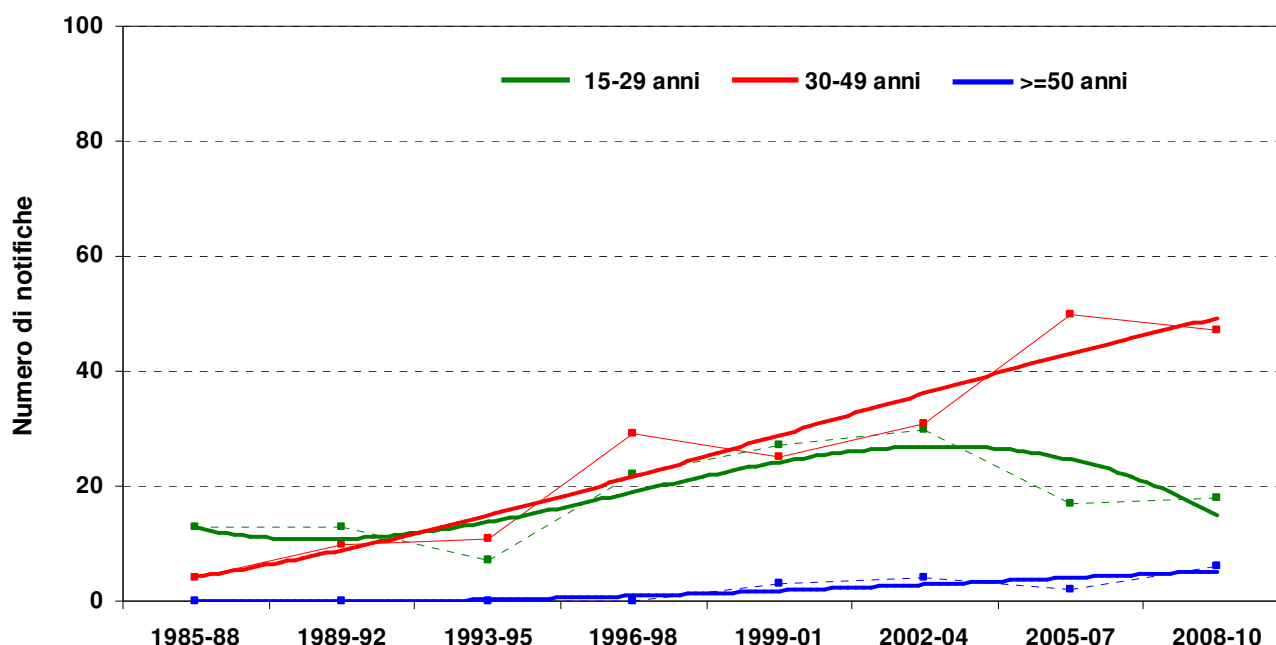
Tabella 22 - Notifiche di infezione da HIV negli stranieri residenti in provincia di Modena per sesso – Trienni dal 1985 al 2010

| | 1985-88 | 1989-92 | 1993-95 | 1996-98 | 1999-01 | 2002-04 | 2005-07 | 2008-10 | Totale |
|---------------|-----------|-----------|-----------|-----------|-----------|-----------|-----------|-----------|------------|
| Donne | 6 | 9 | 4 | 25 | 38 | 37 | 38 | 37 | 194 |
| Uomini | 11 | 14 | 14 | 26 | 17 | 28 | 31 | 34 | 175 |
| Totale | 17 | 23 | 18 | 51 | 55 | 65 | 69 | 71 | 369 |

Tabella 23 - Notifiche di infezione da HIV negli stranieri residenti in provincia di Modena per classi di età - Trienni dal 1985 al 2010

| | 1985-88 | 1989-92 | 1993-95 | 1996-98 | 1999-01 | 2002-04 | 2005-07 | 2008-10 | Totale |
|---------------|-----------|-----------|-----------|-----------|-----------|-----------|-----------|-----------|------------|
| 15-29 anni | 13 | 13 | 7 | 22 | 27 | 30 | 17 | 18 | 147 |
| 30-49 anni | 4 | 10 | 11 | 29 | 25 | 31 | 50 | 47 | 207 |
| >=50 anni | 0 | 0 | 0 | 0 | 3 | 4 | 2 | 6 | 15 |
| Totale | 17 | 23 | 18 | 51 | 55 | 65 | 69 | 71 | 369 |

Figura 21 – Andamento delle notifiche di infezione da HIV negli stranieri residenti in provincia di Modena per classi di età – Trienni dal 1985 al 2010



Nell'ultimo decennio l'età mediana degli stranieri per sesso è andata quindi aumentando lentamente nel corso degli anni, annullandosi le differenze di genere inizialmente presenti nei primi anni '90 (figura 22). I comportamenti a rischio associati all'infezione da HIV negli stranieri sono prevalentemente legati ai rapporti

sessuali non protetti, eterosessuali in particolare (80% nel triennio 2008-10). Ruolo più limitato hanno sia lo scambio di siringhe nei tossicodipendenti, che mostra però un trend in diminuzione, sia i rapporti omosessuali non protetti (figura 23).

Figura 22 – Età mediana di notifica di infezione da HIV negli stranieri residenti in provincia di Modena – Trienni dal 1985 al 2010

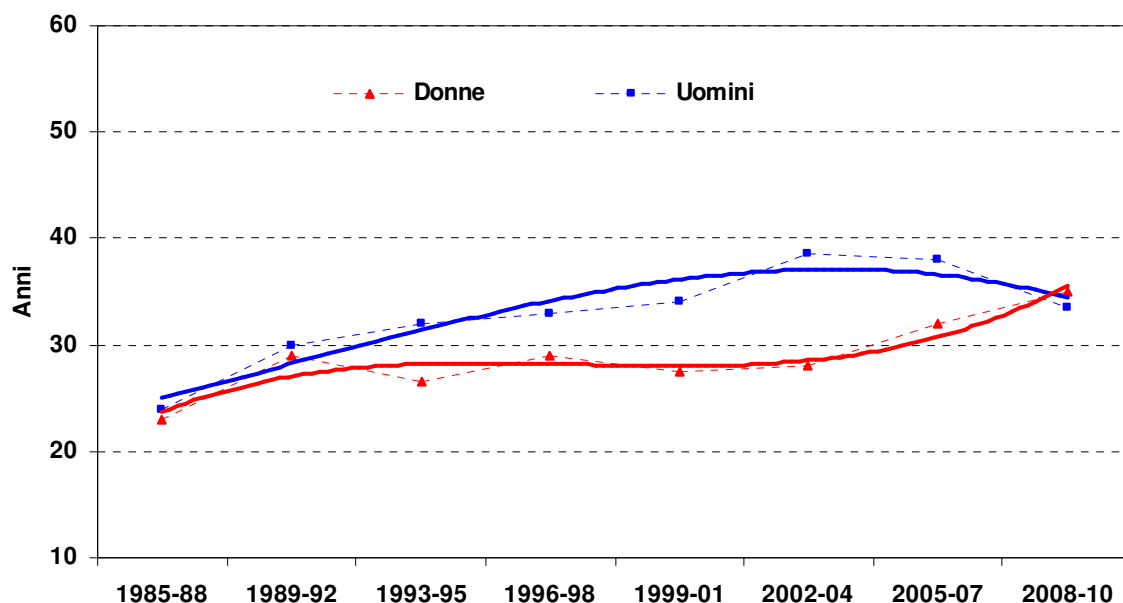
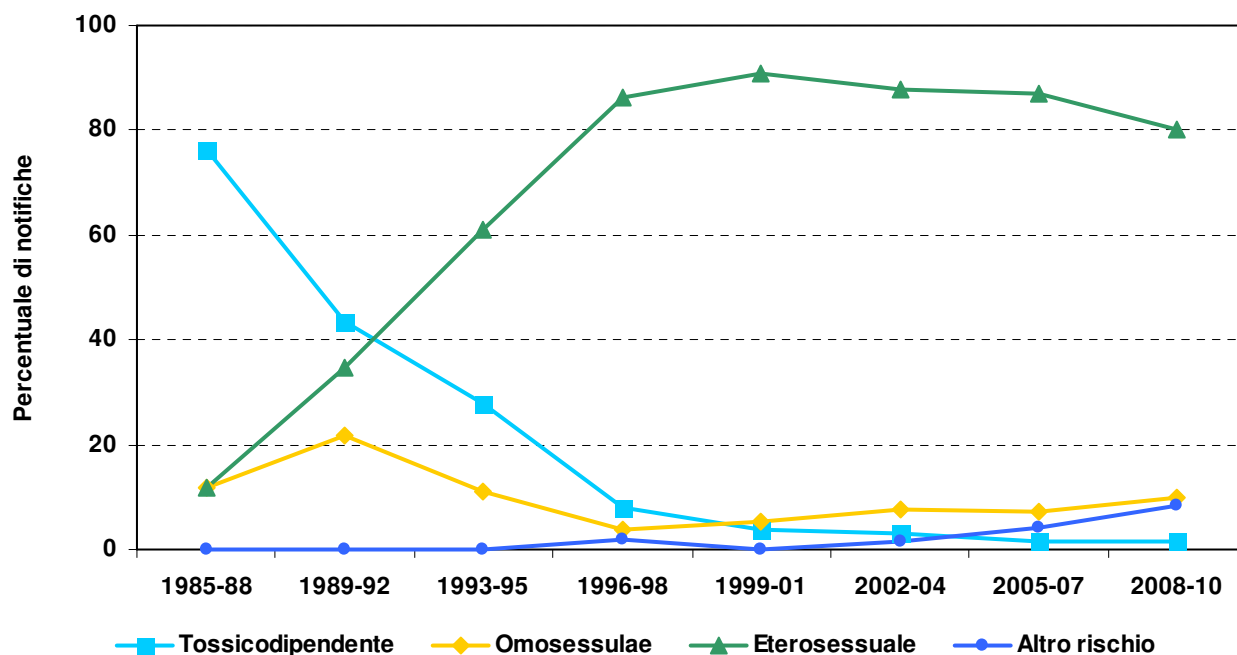


Figura 23 – Percentuale di notifiche di infezione da HIV negli stranieri in provincia di Modena per fattori di rischio - Trienni dal 1985 al 2010



Analizzando i dati per area geografica di provenienza, si nota come la maggior parte dei casi osservati negli stranieri provenga dall'Africa sub Sahariana e dall'Africa meridionale, dove l'infezione da HIV è endemica ed assume elevati livelli di diffusione (tabella 24 e figura 24). In tale tabella l'Unione Europea è ancora considerata a 12 stati (U.E. fino al 1995) per dare continuità alla serie storica. Considerando l'evoluzione degli stati

membri (U.E. fino al 2010), le notifiche per i paesi dell'Unione salgono a 30 e quelli dei paesi Extra U.E. scendono a 38.

Le notifiche HIV degli stranieri residenti in provincia di Modena vengono mostrate anche utilizzando la classificazione usata dal sistema di sorveglianza regionale (tabella 25).

Tabella 24 - Notifiche di infezione da HIV in residenti in provincia di Modena per nazione di nascita - Trienni dal 1985 al 2010

| | 1985-88 | | 1989-92 | | 1993-95 | | 1996-98 | | 1999-01 | | 2002-04 | | 2005-2007 | | 2008-10 | | Totale | |
|------------------------------------|----------|-----------|----------|-----------|----------|-----------|-----------|-----------|-----------|-----------|-----------|-----------|-----------|-----------|-----------|-----------|------------|------------|
| | F | M | F | M | F | M | F | M | F | M | F | M | F | M | F | M | F | M |
| Unione europea (esclusa l'Italia) | 3 | 5 | 2 | 6 | 0 | 4 | 2 | 0 | 0 | 1 | 0 | 2 | 0 | 0 | 0 | 0 | 7 | 18 |
| Extra U. E. | 1 | 3 | 4 | 2 | 1 | 1 | 1 | 4 | 2 | 0 | 5 | 1 | 6 | 5 | 5 | 2 | 25 | 18 |
| Asia occidentale | 0 | 0 | 0 | 0 | 0 | 0 | 0 | 0 | 0 | 0 | 1 | 1 | 0 | 0 | 0 | 0 | 1 | 1 |
| Africa settentrionale | 1 | 1 | 2 | 0 | 3 | 6 | 17 | 16 | 31 | 11 | 27 | 13 | 30 | 22 | 23 | 17 | 134 | 86 |
| Africa sub Sahariana e meridionale | 0 | 0 | 0 | 0 | 0 | 0 | 0 | 0 | 2 | 0 | 0 | 0 | 0 | 0 | 3 | 0 | 5 | 0 |
| America centrale e sud America | 1 | 0 | 1 | 5 | 0 | 2 | 4 | 2 | 1 | 2 | 3 | 5 | 2 | 3 | 1 | 5 | 13 | 24 |
| Asia centrale e sud est asiatico | 0 | 1 | 0 | 1 | 0 | 0 | 0 | 1 | 0 | 0 | 0 | 0 | 0 | 1 | 0 | 1 | 0 | 5 |
| Nord America | 0 | 1 | 0 | 0 | 0 | 1 | 1 | 3 | 2 | 3 | 1 | 6 | 0 | 0 | 5 | 9 | 9 | 23 |
| Totale | 6 | 11 | 9 | 14 | 4 | 14 | 25 | 26 | 38 | 17 | 36 | 28 | 38 | 31 | 19 | 21 | 172 | 156 |

Figura 24 - Numero di notifiche di infezione da HIV in residenti in provincia di Modena per area di provenienza – Anni 1985-2010

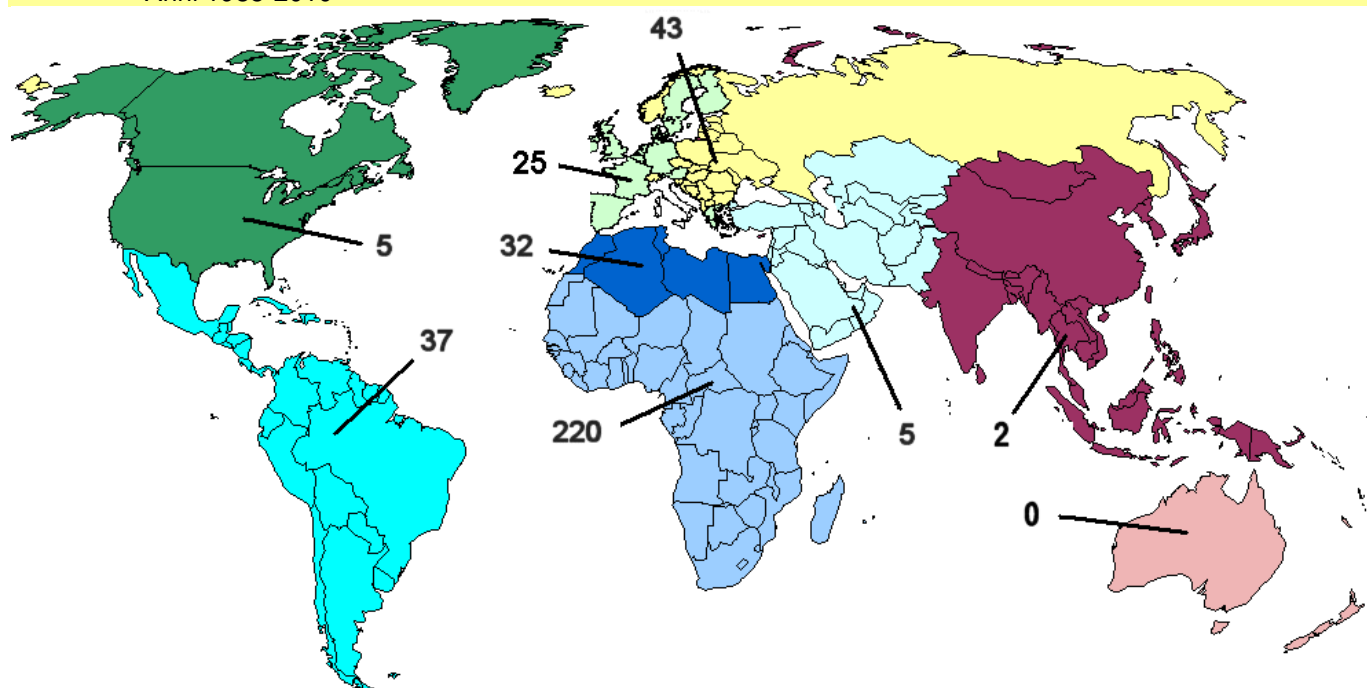


Tabella 25 - Notifiche di infezione da HIV in residenti in provincia di Modena per nazione di nascita - Trienni dal 1985 al 2010

| | 1985-88 | | 1989-92 | | 1993-95 | | 1996-98 | | 1999-01 | | 2002-04 | | 2005-2007 | | 2008-10 | | Totale | |
|----------------------|----------|-----------|----------|-----------|----------|-----------|-----------|-----------|-----------|-----------|-----------|-----------|-----------|-----------|-----------|-----------|------------|------------|
| | F | M | F | M | F | M | F | M | F | M | F | M | F | M | F | M | F | M |
| Europa dell'Ovest | 4 | 7 | 5 | 7 | 1 | 5 | 2 | 4 | 1 | 1 | 0 | 3 | 0 | 1 | 0 | 0 | 13 | 28 |
| Europa Centro | 0 | 1 | 1 | 1 | 0 | 0 | 1 | 0 | 0 | 0 | 2 | 0 | 3 | 3 | 1 | 2 | 8 | 7 |
| Europa Est | 0 | 0 | 0 | 0 | 0 | 0 | 0 | 0 | 1 | 0 | 3 | 0 | 3 | 1 | 4 | 0 | 11 | 1 |
| Asia | 0 | 0 | 0 | 0 | 0 | 0 | 0 | 0 | 2 | 0 | 1 | 1 | 0 | 0 | 3 | 0 | 6 | 1 |
| Africa del Nord | 0 | 1 | 0 | 0 | 0 | 2 | 1 | 3 | 2 | 4 | 1 | 6 | 1 | 0 | 5 | 9 | 10 | 25 |
| Africa Sub-sahariana | 1 | 1 | 2 | 0 | 3 | 5 | 17 | 16 | 31 | 10 | 27 | 13 | 29 | 22 | 23 | 17 | 133 | 84 |
| America del Nord | 0 | 1 | 0 | 1 | 0 | 0 | 1 | 0 | 0 | 0 | 0 | 0 | 0 | 1 | 0 | 1 | 0 | 5 |
| America Centro | 0 | 0 | 0 | 0 | 0 | 0 | 1 | 0 | 0 | 0 | 1 | 0 | 0 | 0 | 1 | 0 | 3 | 0 |
| America del Sud | 1 | 0 | 1 | 5 | 0 | 2 | 3 | 2 | 1 | 2 | 2 | 5 | 2 | 3 | 0 | 5 | 10 | 24 |
| Totale | 6 | 11 | 9 | 14 | 4 | 14 | 25 | 26 | 38 | 17 | 37 | 28 | 38 | 31 | 37 | 34 | 194 | 175 |