



## L'abitudine al fumo di sigaretta in provincia di Modena

### Dati della sorveglianza PASSI (adulti 18-69 anni)

#### L'abitudine al fumo di sigaretta

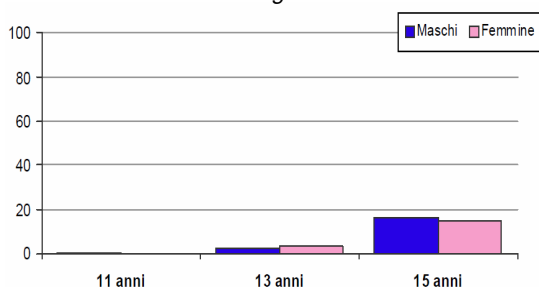
Secondo i dati 2008-2011 del sistema di sorveglianza PASSI nella provincia di Modena il 29% degli adulti 18-69 anni fuma sigarette<sup>1</sup> (30% nel solo 2011); questa stima corrisponde a poco meno di 135 mila persone. Il valore modenese è in linea con quello regionale e con quello del pool (29% entrambi).

L'abitudine al fumo tende a crescere con l'età fino ai 34 anni e poi a decrescere: i dati HBSC<sup>2</sup> riportano che l'1% degli 11enni, il 6% dei 13enni e il 23% dei 15enni fuma sigarette, percentuali che, come indicano i dati PASSI, salgono al 30% tra i 18-24enni e al 35% tra i 25-34enni. La prevalenza di fumatori scende al 22% tra i 70-79enni e al 3% dopo gli 80 anni (dati PASSI d'Argento<sup>3</sup>).

Tra gli adulti (18-69 anni) la percentuale di fumatori è più alta negli uomini che nelle donne (rispettivamente 34% contro 22%) mentre tra i ragazzi (11-13 anni) non appaiono significative differenze di genere.

Tra i fumatori adulti il 3% è un fumatore occasionale, cioè fuma meno di una sigaretta al giorno, e l'8% è un forte fumatore, ovvero consuma più di un pacchetto di sigarette al giorno. Nei ragazzi invece la percentuale di chi fuma ogni giorno sale dal 0,2% degli 11enni, al 0,8% dei 13enni al 10% dei 15enni.

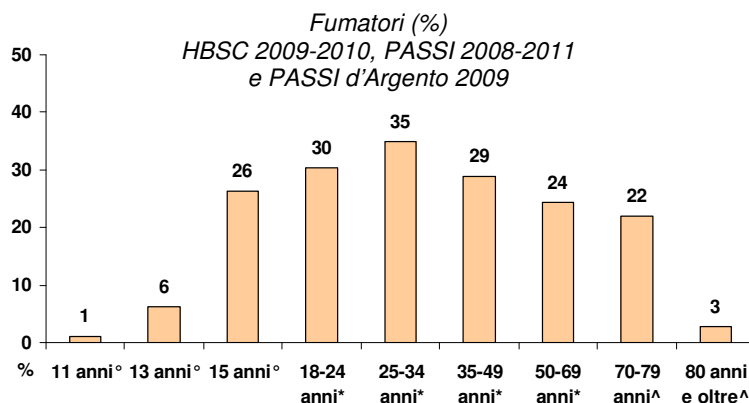
Percentuale di ragazzi che hanno dichiarato di fumare ogni giorno per genere ed età  
Emilia-Romagna HBSC 2009-10



#### Smettere di fumare

Il 40% dei fumatori in provincia di Modena ha dichiarato di aver provato a smettere di fumare negli ultimi 12 mesi; tra questi il 5% ce l'ha fatta avendo smesso da più di 6 mesi (è considerato un ex-fumatore secondo la definizione OMS), il 9% non fuma più da meno di sei mesi (cioè è fumatore in astensione) mentre l'86% non c'è ancora riuscito.

Quasi la totalità di chi ha smesso di fumare l'ha fatto da solo, ridotta è la percentuale di chi ha fatto ricorso a farmaci e cerotti (1%) e di chi si è rivolto a corsi organizzati dall'AUSL (meno dell'1%).

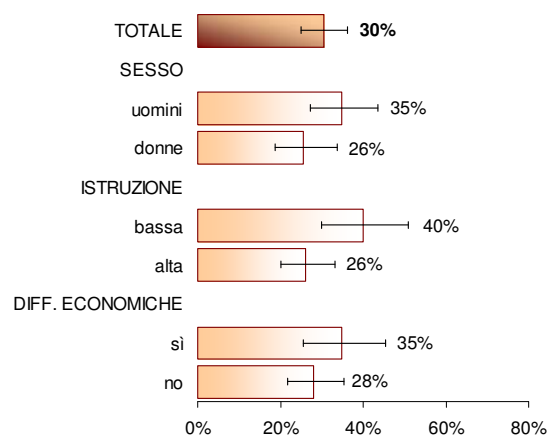


° Dati HBSC della Regione Emilia-Romagna: ragazzi che hanno fumato almeno una sigaretta negli ultimi 30 giorni

\* Dati PASSI 2008-2011 della provincia di Modena

^ Dati PASSI d'Argento 2009 della Regione Emilia-Romagna

Abitudine al fumo di sigaretta nei 18-24enni (%)  
Provincia di Modena - PASSI 2007-2010



Smettere di fumare (ultimi 12 mesi)  
Dati PASSI 2008-2011 - Persone 18-69 anni

	%	Stima provinciale
Hanno tentato di smettere di fumare nell'ultimo anno	40%	55 mila
- non fumano più da oltre 6 mesi (ex-fumatori)	5%	3 mila
- non fumano più da meno di 6 mesi (fumatori in astensione)	9%	5 mila
- non è riuscito a smettere e fuma ancora	86%	47 mila

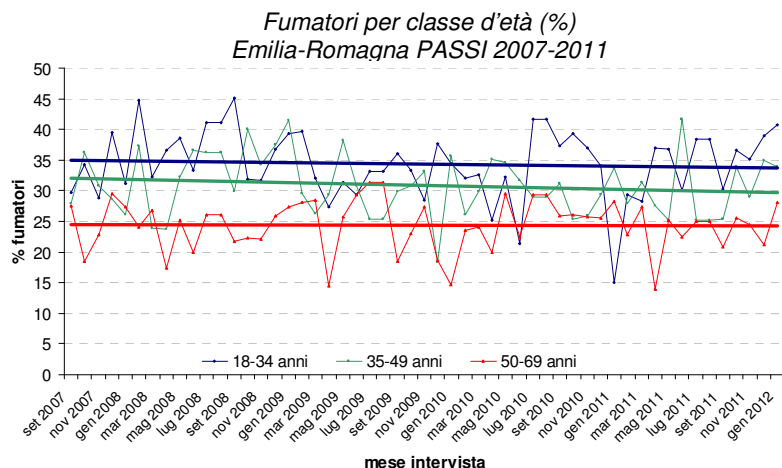
<sup>1</sup>Nella sorveglianza PASSI: fumatore = persona che ha fumato più di 100 sigarette nella sua vita e che fuma tuttora o che ha smesso di fumare da meno di sei mesi (fumatore in astensione, pari all'1%); ex fumatore = soggetto che attualmente non fuma e che ha smesso da oltre 6 mesi; non fumatore = soggetto che dichiara di non aver mai fumato o di aver fumato meno di 100 sigarette nella sua vita e che attualmente non fuma

<sup>2</sup>HBSC (Health Behaviour in School-aged Children) è un'indagine multicentrica internazionale che indaga i comportamenti di salute degli adolescenti di 11, 13 e 15 anni. In Emilia-Romagna è stata svolta nel 2010 con un campione rappresentativo a livello regionale e ha coinvolto 3.619 ragazzi di 214 classi

<sup>3</sup>PASSI d'Argento è un'indagine che monitora gli stili di vita e i fattori di rischio nella popolazione ultra 64enne

## L'andamento del fumo di sigaretta

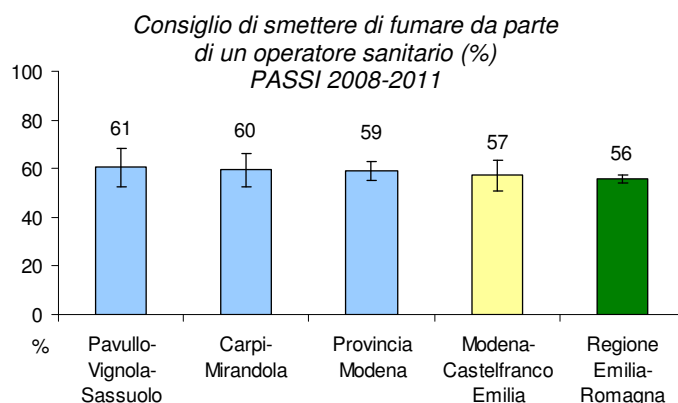
La percentuale di fumatori in Emilia-Romagna appare complessivamente stabile nel periodo 2007-2011. Considerando le classi d'età, l'andamento della prevalenza di fumatori sembrerebbe in leggera diminuzione nelle classi d'età più giovani (18-34 anni e 35-49 anni), anche se in maniera non statisticamente significativa, e sostanzialmente stabile tra i 50-69enni; la mancata diminuzione in quest'ultima fascia d'età è forse legata alla componente femminile, che mostra una minor tendenza a smettere di fumare.



## L'atteggiamento degli operatori sanitari

A poco meno di una persona su due (48%) è stato chiesto da un medico o un operatore sanitario se fuma e al 59% dei fumatori è stato dato il consiglio di smettere. La percentuale di persone che hanno riferito che un operatore sanitario gli ha chiesto se fuma è maggiore tra i più giovani (51% tra i 18-34enni rispetto al 48% tra i 50-69enni); il consiglio di smettere di fumare invece è stato dato soprattutto ai 50-69enni (59% rispetto al 44% tra i 18-34enni).

In provincia di Modena non appaiono significative differenze territoriali a livello di aree distrettuali e zone geografiche nell'attenzione e nel consiglio degli operatori sanitari riguardo al fumo.

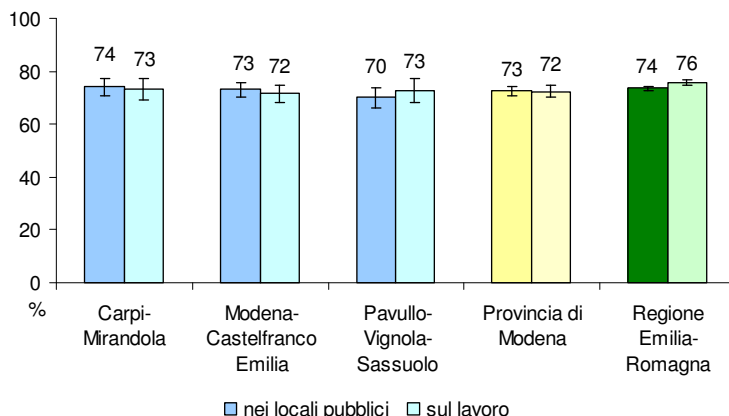


## Il rispetto del divieto di fumo nei luoghi pubblici e sui luoghi di lavoro

Il 73% ha riferito che il divieto di fumo nei luoghi pubblici è sempre rispettato (conformemente alla legge), percentuale che cresce all'avanzare dell'età: va dal 54% tra i 18-24 anni all'80% tra i 50-69 anni. Tra le aree distrettuali appare un leggero gradiente Nord-Sud mentre tra le zone geografiche tale divieto di fumo si mostra meno diffuso nei Comuni di montagna (67%) rispetto quelli di pianura o collina e tra la città di Modena (73% in entrambi).

Il 72% ha dichiarato che il divieto di fumo nei luoghi di lavoro è sempre rispettato (conformemente alla legge), senza mostrare particolare differenze tra le classi d'età. Non emergono significative differenze neppure tra le aree distrettuali e tra le zone geografiche.

Rispetto assoluto del divieto di fumare nei locali pubblici e sul posto di lavoro per aree distrettuali (%) - PASSI 2008-2011



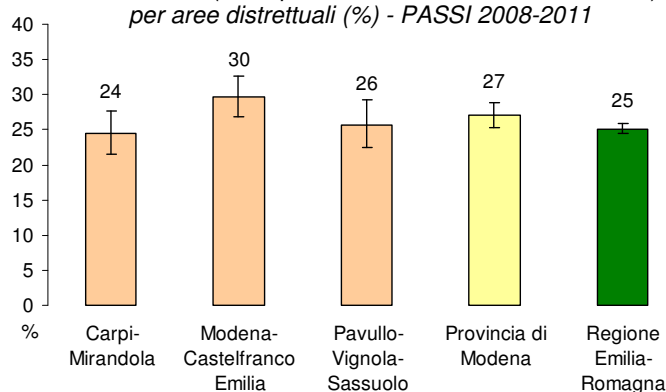
## Fumo in casa

In provincia di Modena poco più di un intervistato su quattro (27%) ha dichiarato che nella propria abitazione è permesso fumare (nel 19% limitatamente ad alcune stanze o situazioni e nell'8% ovunque).

Emerge una certa omogeneità tra le zone geografiche; appaiono modeste differenze tra le aree distrettuali, senza raggiungere la significatività statistica.

L'astensione dal fumo in ambiente domestico assume un'importanza maggiore nelle abitazioni in cui vivono bambini; in provincia di Modena l'astensione dal fumo in presenza di un minore di 14 anni è praticata nell'83% delle abitazioni, perciò in un quinto il fumo non è ancora stato completamente bandito da casa.

Fumo in casa (ovunque o in alcuni ambienti o situazioni) per aree distrettuali (%) - PASSI 2008-2011



Per maggiori informazioni, visita il sito [www.ausl.mo.it/dsp/passi](http://www.ausl.mo.it/dsp/passi).

A cura del Gruppo di lavoro PASSI Modena: Giuliano Carrozzini, Letizia Sampaolo, Lara Bolognesi, Carlo Alberto Goldoni. Intervistatori: Giovanna Barbieri, Lara Bolognesi, Karin Bonora, Aurora Cinzia Carlei, Giuliano Carrozzini, Ermanna Campana, Cinzia Del Giovane, Rosalba Gallerani, Veronica Giovanardi, Barbara Mai, Marco Pincelli, Ivano Reggiani, Carlo Rossi, Federica Rossi, Letizia Sampaolo, Alessandra Schiavi, Giuseppe Siena, Enzo Vallisi, Maria Teresa Zuccarini.