

Le infezioni da HIV in provincia di Modena. I dati dell'Osservatorio provinciale AIDS. Anni 1985-2014

Le nuove diagnosi di infezione da HIV in provincia di Modena

Nell'anno 2014 sono stati notificati all'Osservatorio **50 nuovi casi di HIV** nei residenti in provincia di Modena.

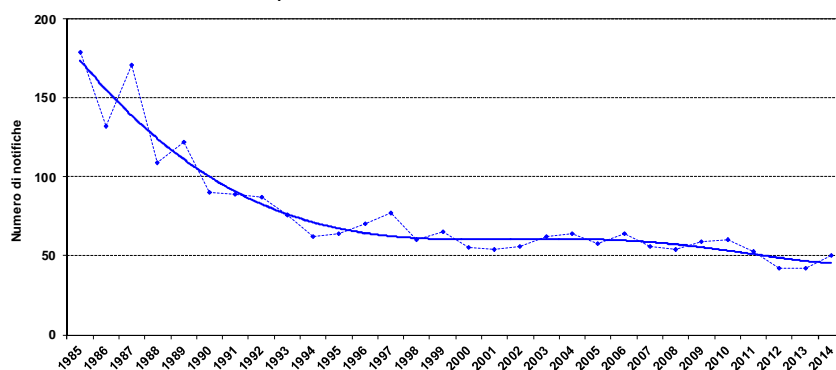
Notifiche di infezione da HIV per genere nei residenti in provincia di Modena - Anni 1985-2014

	1985	1986	1987	1988	1989	1990	1991	1992	1993	1994	1995	1996	1997	1998	1999	2000	2001	2002	2003	2004	2005	2006	2007	2008	2009	2010	2011	2012	2013	2014	Totale
Donne	42	50	52	29	23	22	17	18	26	15	16	21	25	18	29	18	25	21	18	25	20	20	19	15	14	27	12	11	13	12	673
Uomini	137	82	119	80	99	68	72	69	50	47	48	49	52	42	36	37	29	35	44	39	38	44	37	39	45	33	41	31	29	38	1.609
Totale	179	132	171	109	122	90	89	87	76	62	64	70	77	60	65	55	54	56	62	64	58	64	56	54	59	60	53	42	42	50	2.282

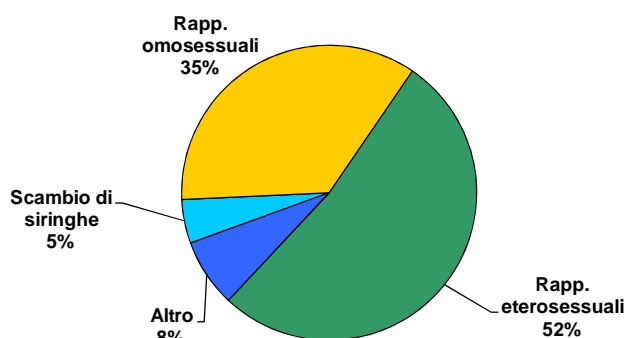
Le caratteristiche dell'infezione da HIV in provincia di Modena in sintesi

- **Il trend nell'ultimo decennio appare in lieve diminuzione:** il numero medio di notifiche è stato di circa 54 casi negli ultimi dieci anni, di 47 negli ultimi quattro e 46 negli ultimi due; sembra esserci quindi una progressiva lieve riduzione del numero di nuovi casi notificati.
- **La trasmissione per via sessuale è di gran lunga la prevalente** (87% nell'ultimo quadriennio). L'HIV è quindi da considerarsi una malattia sessualmente trasmessa (MST). E' opportuno quindi ragionare in termini di prevenzione primaria, di comportamenti a rischio, indipendentemente dall'appartenenza a questa o quella categoria, e considerare tutta la popolazione potenzialmente a rischio.
- **Progressivo aumento dell'età** al momento della segnalazione: si è passati da un'età mediana di 23 anni per gli uomini e 22 per le donne nel 1985 a rispettivamente di 37 e 33 anni nel 2014.
- **La classe d'età più interessata è quella fra i 30 e i 49 anni**, seguita da quella sotto i 30 anni; per entrambe si osserva nell'ultimo decennio una sostanziale stabilità dei tassi di incidenza di HIV (il numero di nuovi casi identificati ogni anno per 100.000 abitanti). E' in lento aumento, anche se ancora con valori inferiori, il tasso delle persone con 50 anni o più.

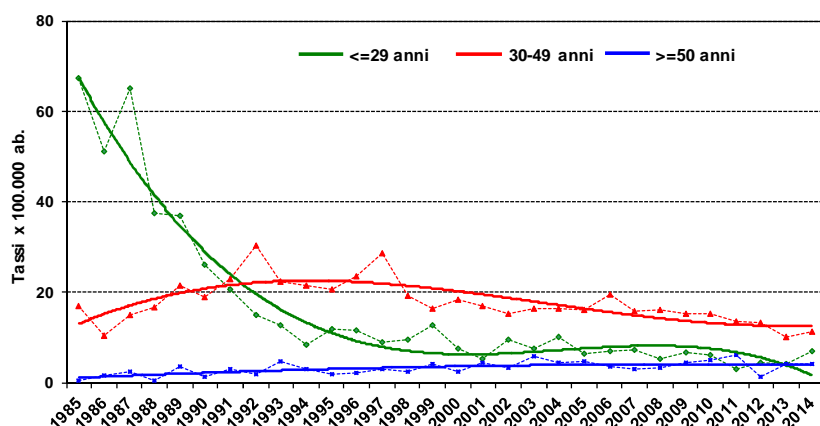
Andamento nelle notifiche per infezione da HIV nei residenti in provincia di Modena - Anni 1985-2014



Distribuzione percentuale per modalità di trasmissione delle notifiche da infezione da HIV - Residenti in provincia di Modena - Quadriennio 2011-2014

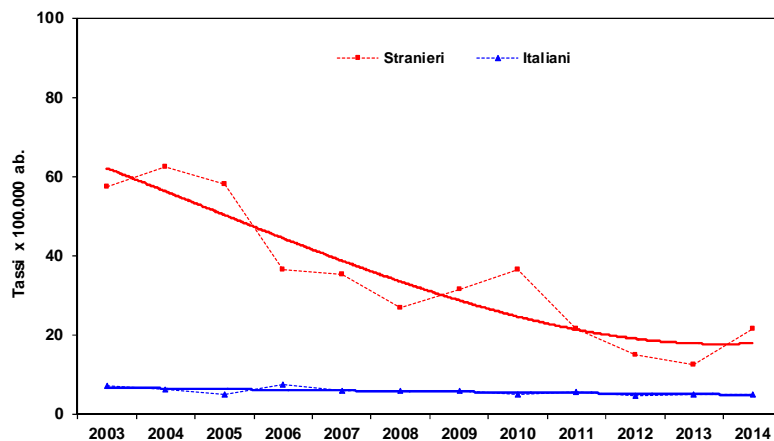


Andamento dei tassi grezzi di incidenza (per 100.000 ab.) delle notifiche di infezione da HIV per classi d'età - Residenti in provincia di Modena - Anni 1985-2014



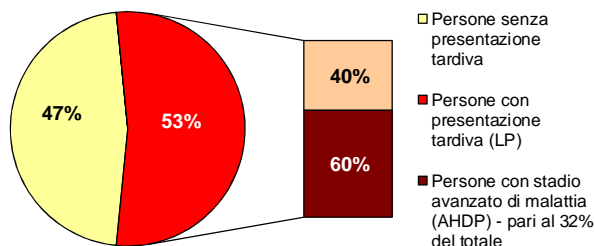
- Nel 2014 il numero delle notifiche di **persone immigrate** ha rappresentato il 40% delle nuove notifiche, percentuale che scende al 24% considerando i soli paesi extra-UE. Confrontando i tassi di incidenza nella popolazione straniera dell'ultimo triennio con quelli precedenti si assiste a una loro diminuzione; è inoltre evidente anche una riduzione del differenziale tra stranieri e italiani. Questi fenomeni sono in parte dovuto all'incremento della popolazione residente straniera. Tra gli immigrati il numero di notifiche è leggermente superiore tra le donne rispetto agli uomini. La maggior parte dei casi osservati negli stranieri proviene dall'Africa sub Sahariana e dall'Africa meridionale, dove l'infezione da HIV è endemica ed assume elevati livelli di diffusione.

Tassi grezzi di incidenza (per 100.000 abitanti) di notifiche di infezione da HIV nei residenti italiani e stranieri in provincia di Modena - Anni 2003-2014



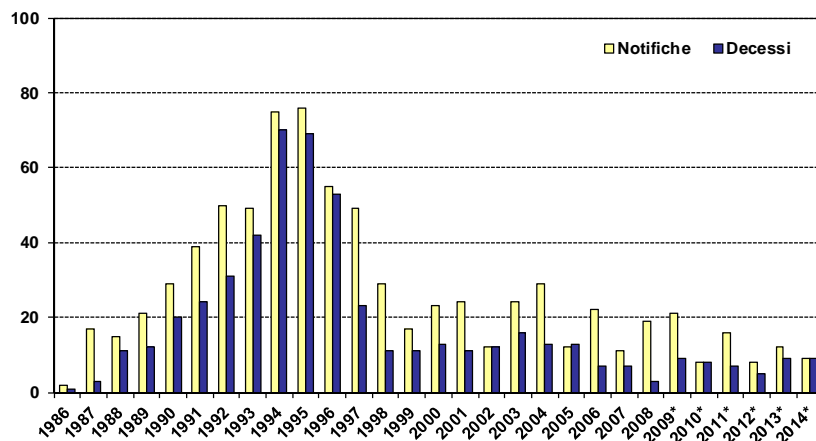
- Ancora troppe persone fanno il test tardivamente:** questo comporta un ritardo nella diagnosi da infezione di HIV, che in provincia di Modena è simile a quello regionale; infatti circa il 53% nel periodo 2010-2014 ha effettuato il test avendo già una situazione immunitaria compromessa e che necessita della terapia farmacologica (*Late Presenters* - LP). Di questi due su tre sono classificabili come persone con stato avanzato di malattia (*Advanced HIV disease Presenters* - AHDP). E' necessario quindi continuare a promuovere la corretta percezione del rischio e facilitare l'accesso al test.

Diagnosi tardive in provincia di Modena - Anni 2010-2014



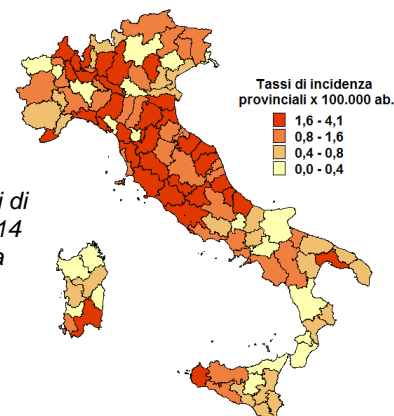
- In provincia di Modena nell'ultimo quinquennio sono stati diagnosticati in media circa 11 nuovi casi di AIDS all'anno (9 nel 2014, valore ancora provvisorio a causa del ritardo di notifica). Complessivamente nel 2014 in provincia di Modena erano ammalati di AIDS quasi 39 persone su 100.000 abitanti (tasso di prevalenza), valore leggermente inferiore a quello regionale (circa 43).

Andamento dei nuovi casi di AIDS e dei decessi per AIDS in residenti nella provincia di Modena - Anni 1986-2014*



* i decessi per AIDS del 2009-2014 sono stati classificati con ICD-10

Maggiori informazioni sul Bollettino HIV della provincia di Modena e sul Report regionale consultabili tramite www.helpaids.it



Tassi di incidenza stimati per 100.000 abitanti dei casi di AIDS notificati nell'anno 2014 per provincia di residenza (Fonte: COA-ISS)